



Rapport annuel
2020



1 Avant-propos, perspectives et remerciements	p. 3
2 MMT: chiffres et faits 2020	p. 4
2.1 Portefeuille de cours Suisse romande	p. 4
2.2 Jours-participants formation continue	p. 4
2.3 Participants par région	p. 5
2.4 Aperçus par centres	p. 5
2.5 Taux de réinsertion selon âge	p. 6
2.6 Satisfaction des clients	p. 6
3 Prestations générales: chiffres et faits 2020	p. 7
3.1 Participants «prestations générales»	p. 7
3.2 Participants « prestations générales» par région et autorités d'assignation	p. 7
4 Rapport financier	
4.1 Bilan	p. 8
4.2 Compte de résultat	p. 9
4.3 Annexe du bilan et au compte résultat	p. 10
5 Information sur l'entreprise	p. 12
6 Rapport de l'organe de révision	p. 13 -14
7 Diagramme de fonctionnement	p. 15
8 Mandats des membres du Conseil d'administration et de la direction d'entreprise	p. 15
9 Les centres d'InnoPark	p. 16

1 Avant-propos, perspectives et remerciements

2020: gestion du changement et COVID-19

La gestion du changement et la COVID-19 sont les deux facteurs ayant le plus marqué l'exercice 2020. En mars 2020, InnoPark Suisse SA s'est attelée à la tâche ardue d'opérer la transition, dans des délais très serrés, d'un modèle d'affaires établi et éprouvé de longue date vers des formats numériques entièrement nouveaux. Conformément à l'adage de Winston Churchill «Il ne faut jamais gaspiller une bonne crise», notre entreprise a relevé avec enthousiasme et en peu de temps ces différents défis. La formation continue, le coaching et la communication, ainsi que la plupart des processus internes, ont systématiquement été pris en charge par les canaux en ligne. Toutes les personnes concernées ont adhéré à la transformation numérique. La difficulté de la tâche annoncée, qui s'est soldée par le succès de ce projet de numérisation, a contribué à souder nos équipes dans l'ensemble de nos centres.

Notre nouvelle organisation a su faire ses preuves en renforçant la coopération entre les régions et les centres. Malgré le contexte défavorable engendré par la pandémie, nos collaborateurs ont montré une grande motivation à œuvrer pour le succès de notre entreprise et le bénéfice de nos participants, en maintenant et en améliorant la qualité de nos services existants tout en mettant en œuvre de nouveaux projets. Les participants à nos cours apprécient l'offre de cours professionnels, désormais numériques, et le soutien psychologique.

Succès financier et renforcement des partenariats stratégiques

2020 aura été l'année la plus couronnée de succès pour InnoPark Suisse SA. Ce très bon résultat est attribuable non seulement à l'engagement de la direction et des collaborateurs, mais également à l'utilisation judicieuse des ressources, une grande flexibilité et le soin apporté à la gestion des domaines d'activité existants

comme nouveaux. Nous avons une fois de plus pu compter sur nos partenaires de longue date, le Secrétariat à l'économie, le SECO à Berne, divers offices cantonaux et services sociaux. Nos partenaires ont approuvé des fonds pour des créneaux supplémentaires de programmes liés à la crise. Nous nous réjouissons également d'être parvenus à nous engager auprès de nouveaux partenaires.

Une seule chose est sûre: nous évoluons en permanence. Domaine clé des mesures relatives au marché du travail

Notre entreprise s'adapte en permanence et de façon innovante aux changements économiques et sociaux actuels: la numérisation et l'élargissement des offres d'apprentissage en ligne et de formats d'apprentissage mixte vont se poursuivre. En septembre 2020, nous avons pourvu le poste de «responsable de la formation continue». Nos programmes de formation continue dans le domaine des mesures relevant du droit du travail doivent continuer à répondre aux besoins actuels de l'économie. Ainsi, nous veillons à ce que les participants acquièrent les compétences méthodologiques et de leadership nécessaires pour réussir leur réinsertion sur le marché du travail. La numérisation du système de comptabilité et la saisie du temps de travail via une application améliorent l'efficacité des processus clés d'InnoPark Suisse SA.

Domaine des "Prestations générales" avec InnoHub

En créant la marque «InnoHub», InnoPark Suisse SA entend mettre son savoir-faire à la disposition du secteur privé, des particuliers et des pouvoirs publics, en mettant l'accent sur la flexibilité du marché du travail et le maintien de l'employabilité. Sous la marque «InnoHub», nous proposons désormais un large éventail de cours numériques, d'apprentissage mixte et de coaching d'accompagnement. Un responsable du marketing et de la communication et un responsable des ventes nous ont aidés à déployer ces nouvelles

structures et offres. Et ces initiatives portent déjà leurs premiers fruits.

Perspectives

Nos résultats réjouissants obtenus cette année ne doivent pas nous faire perdre de vue que la réinsertion de nos participants reste très difficile dans le contexte économique actuel. Nos programmes et nos offres ont su faire leurs preuves pendant la crise. Toutefois, en raison de l'incertitude qui pèse sur la situation économique, nous ne sommes pas parvenus à maintenir le taux de succès de réinsertion de 70% de ces dernières années. La crise de la COVID-19 complique fortement le processus de réinsertion en accentuant l'incertitude sur le marché du travail actuel. Le déploiement de notre offre de cours numériques pour les particuliers sur un marché très concurrentiel va nous mettre au défi. En ce sens, cette situation de crise constitue également pour nous une opportunité.

Etant parvenus à recruter de nouveaux collaborateurs au cours de l'année écoulée, nous voulons continuer d'œuvrer tous ensemble à maintenir le succès durable de notre entreprise et investir dans un environnement de travail apprécié et attractif.

Remerciements

Nous tenons à remercier le conseil d'administration, la direction, les responsables de centre et tous les collaborateurs pour leur engagement et les résultats positifs et réjouissants obtenus par l'entreprise en 2020. Nous remercions tout particulièrement le SECO, les cantons, les offices ORP et LMMT, l'AI et les services sociaux, et surtout, nos formateurs, nos coachs et nos partenaires commerciaux.

Dr. Heidi Pister-Ineichen

Présidente du Conseil d'administration

Liudmila Thalmann

Directrice générale

2 MMT: chiffres et faits 2020

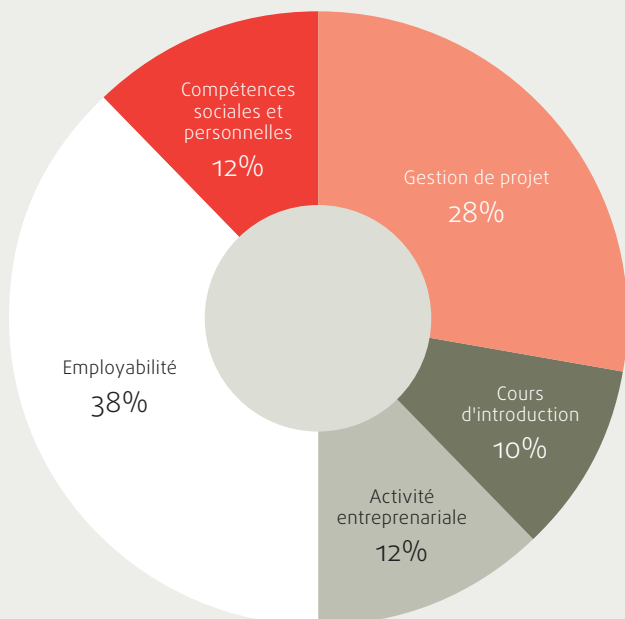
2.1 Portefeuille de cours Suisse romande

Objectif: Réinsertion sur le marché du travail



InnoPark propose également des programmes plus courts pour les différents cantons. La combinaison de formation, de cours, d'ateliers et de coaching peut être adaptée individuellement. La gestion de projet fournit de précieuses bases pratiques pour la suite de la carrière professionnelle.

2.2 Jours-participants formation continue



10'878 Jours-participants (jours de cours)
255 Certifications IPMA

Dans l'ensemble, les participants ont généré un total de 10'878 jours-participants et ont bénéficié d'une offre de cours axés sur l'employabilité, les compétences sociales, l'activité entrepreneuriale et la gestion de projet comprenant la certification IPMA.

2.3 Participants par région

Les pourcentages de participants MMT par centre sont indiqués dans l'aperçu suivant:

Suisse allemande

- 9% Olten (AG, BE, BL, BS, SO)
- 9% St. Gallen (SG, TG, AI/AR)
- 10% Zug (ZG, SZ, GL, NW/OW)
- 8% Zürich (SH, AG, ZH)

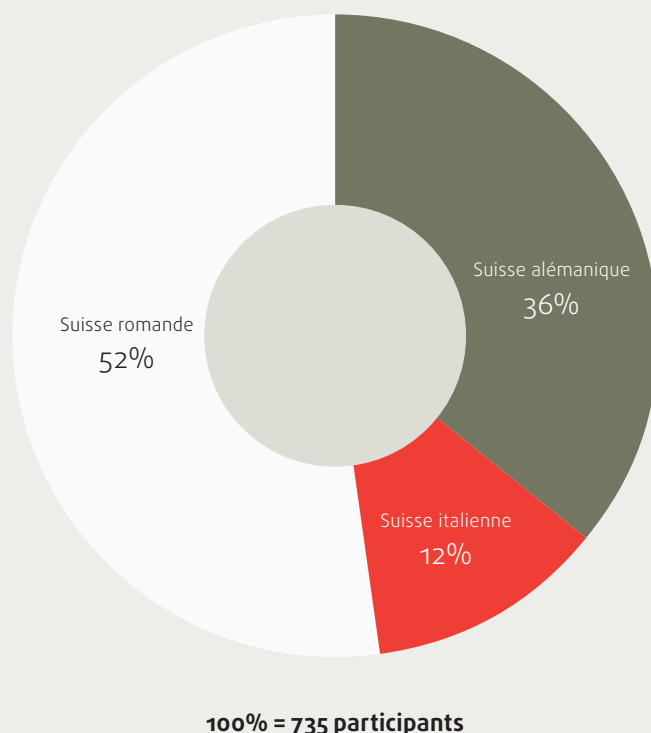
Suisse romande

- 27% Yverdon-les-Bains (VD, BE, FR, VS, NE)
- 11% Genève (GE, VD, VS)
- 14% Fribourg (FR, BE)

Suisse italienne

- 12% Manno (TI, GR)

InnoPark est représentée dans toute la Suisse. La couverture de trois langues nationales et la possibilité de suivre certains modules du programme en anglais offrent une valeur ajoutée aux participants, qui bénéficient également de l'échange et du réseautage au-delà des barrières linguistiques. En 2020, presque tous les cantons étaient inclus dans la liste des autorités d'assignation.



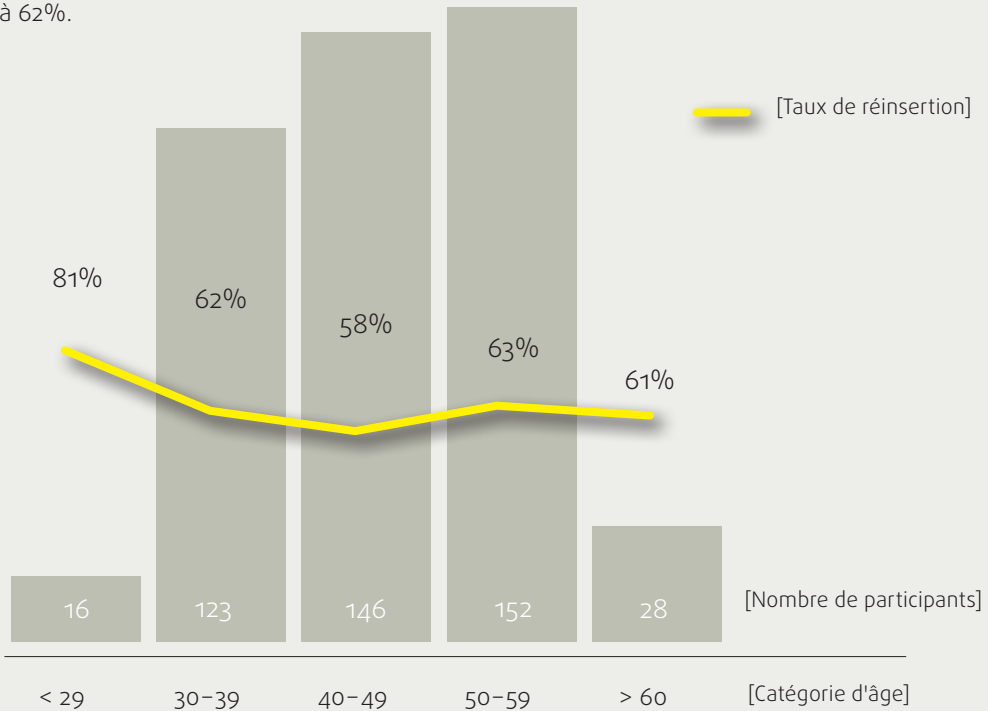
2.4 Aperçu par centres

Centre	Nombre de participants total	Programme 2020 terminé	Nombre d'embauches	Taux de réinsertion en %
Zürich	62	46	29	63%
Zoug	74	49	25	51%
Saint-Gall	69	49	36	73%
Olten	63	44	34	77%
Manno	87	57	25	44%
Yverdon-les-Bains	202	96	60	63%
Genève	78	52	30	58%
Fribourg	100	76	50	66%
InnoPark Total	735	469	289*	62%

* dont 72 personnes indépendantes

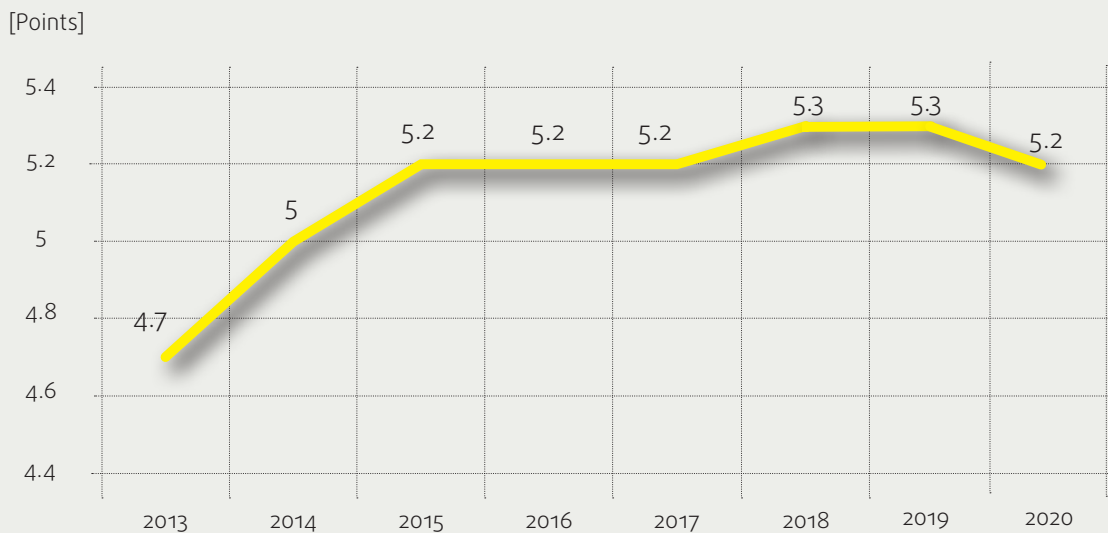
2.5 Taux de réinsertion selon l'âge

En 2020, InnoPark a poursuivi le développement et le déploiement de programmes permettant d'intégrer avec succès les demandeurs d'emploi hautement qualifiés. Le taux moyen de réinsertion sur le marché du travail dans le contexte de la crise de la COVID-19 s'est établi à 62%.



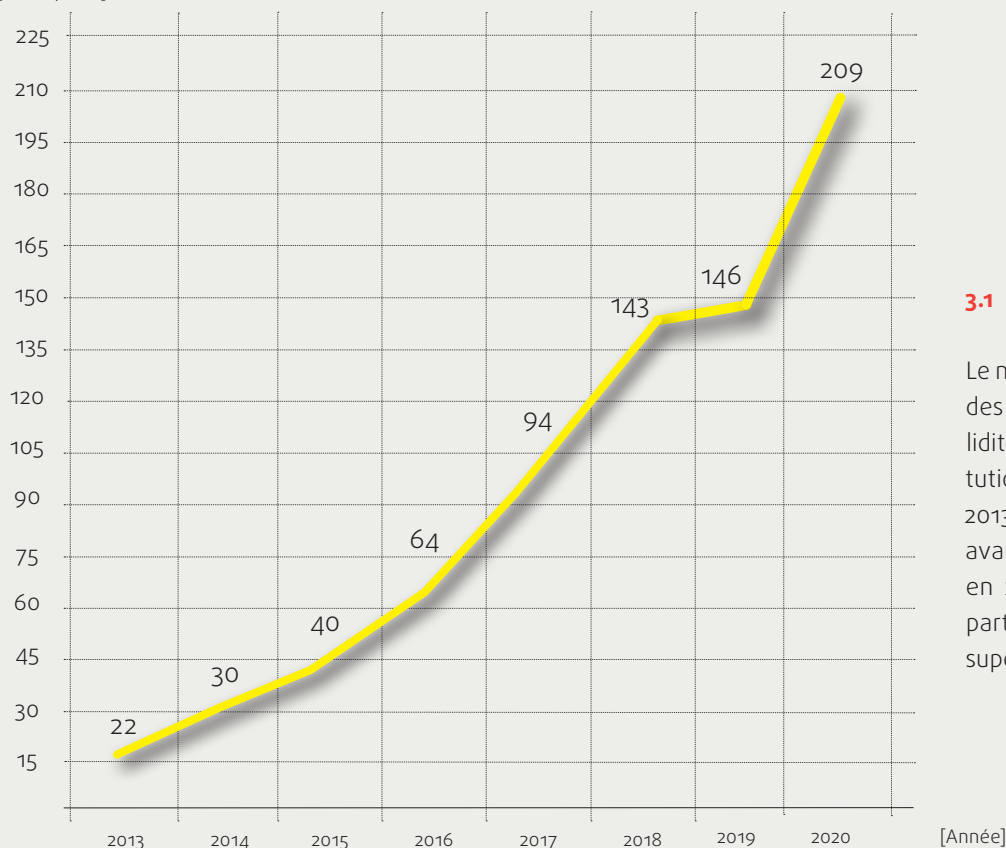
2.6 Satisfaction des clients

Nos clients nous recommandent. Malgré les difficultés dues à la pandémie, la satisfaction des participants s'est maintenue à un niveau élevé avec une moyenne de **5,2 points sur 6** possibles en 2020.



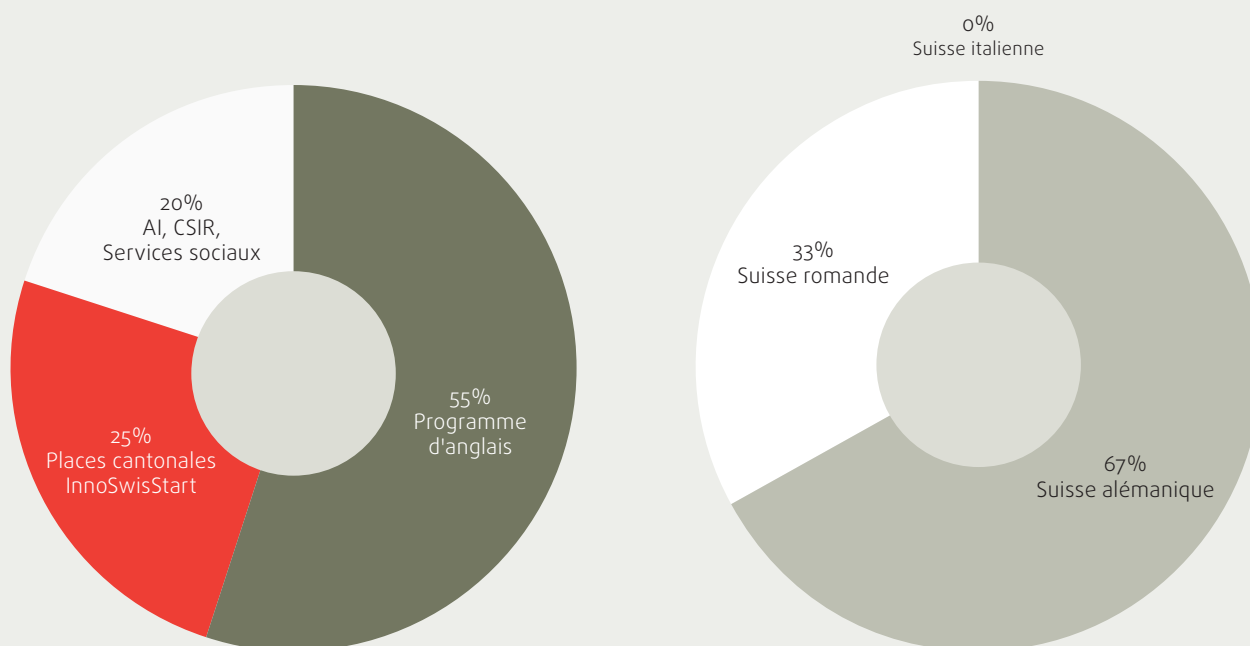
3 « Prestations générales » : chiffres et faits 2020

[Participants]



3.1 Participants « prestations générales »

Le nombre de participants envoyés par des services sociaux, l'assurance invalidité, les entreprises et d'autres institutions a fortement augmenté entre 2013 et 2018, puis est resté constant avant de repartir en **hausse de 43%** en 2020. Cela correspond avec une part de 22% du total des participants supervisés au cours de l'exercice.



3.2 Participants « prestations générales » par région et autorité d'assignation

Les participants assignés par les services sociaux (CSR), l'assurance invalidité (AI), le centre social d'intégration des réfugiés (CSIR), les entreprises et autres institutions sont encadrés et soutenus dans toutes les régions linguistiques.

4 Rapport financier

4.1 Bilan (en francs suisses, arrondis au franc)

Actifs (CHF)	31.12.2020	31.12.2019
Actifs circulants		
Caisse	1 192	3 333
Banque	1 187 049	189 696
Total des liquidités	1 188 241	193 029
Créances résultant de prestations	56 779	215 438
Autres créances à court terme		
Compte courant SECO	911 890	1 293 051
Total autres créances à court terme	911 890	1 293 051
Actifs de régularisation	45 555	202 294
Total actif circulant	2 202 465	1 903 812
Actifs immobilisés		
Autres immobilisations financières (garanties de loyer)	161 480	171 451
Immobilisations corporelles mobilières	2 600	3 982
Total actif immobilisé	164 080	175 433
Total actifs	2 366 545	2 079 245
Passifs (CHF)		
Capitaux étrangers à court terme		
Dettes résultantes de prestations	252 408	209 011
Autres dettes à court terme		
envers des tiers	16 110	0
envers des actionnaires	11 608	11 660
Assurances sociales	171 935	302 792
Passifs de régularisation	198 938	82 054
Provisions	339 565	383 060
Total capitaux étrangers à court terme	990 564	988 577
Capitaux propres		
Capital en action	100 000	100 000
Réserve légale issue du bénéfice	50 000	50 000
Réserve facultative issue du bénéfice	847 500	647 500
Bénéfice reporté	83 268	4 677
Bénéfice de l'exercice	335 022	288 491
Propres parts du capital	-39 810	0
Total capitaux propres	1 375 980	1 090 668
Total passifs	2 366 544	2 079 245

5.2 Compte de résultat (en francs suisses, arrondis au franc)

Produits d'exploitation	2020	2019
Produits MMT		
Produits SECO	6 046 236	6 395 405
Total produits MMT	6 046 236	6 395 405
Produits de prestations		
Produits de prestations générales	1 384 951	1 748 335
Total produits de prestations	1 384 951	1 748 335
Total produits d'exploitation	7 431 187	8 143 740
Prestations de tiers	816 688	789 758
Charges de personnel		
Salaires	3 373 082	3 792 665
Honoraires	303 071	287 176
Indemnités Conseil d'administration	93 814	137 039
Charges sociales	515 233	766 569
Autres charges de personnel	49 947	44 924
Total charges de personnel	4 335 147	5 028 373
Autres charges d'exploitation		
Charges loyer	809 259	857 957
Entretien et réparation	34 425	14 974
Assurance d'objets, droits et taxes	17 278	24 033
Frais d'administration	187 831	236 514
Frais d'informatique et de communication	366 964	452 360
Frais de publicité	64 910	77 221
Autres charges d'exploitation	226 513	276 049
Total autres charges d'exploitation	1 707 180	1 939 108
Résultat d'exploitation avant amortissements, résultats financiers et impôts (EBITDA)	572 172	386 501
Amortissements et corrections de valeur	1 382	2 379
Total résultat d'exploitation avant résultat financier et impôts (EBIT)	570 790	384 122
Résultat financier		
Charges financières	-1 023	-1 002
Produits financiers	297	277
Pertes / Gains réalisés	-42	5 844
Total résultat financier	-768	5119
Résultat d'exploitation avant impôts (EBT)	570 022	389 241
Dépenses extraordinaires, non récurrentes ou non périodiques	-150 000	100 008
Revenus extraordinaires, non récurrents ou hors période	0	-151 114
Total	-150 000	-51 106
Bénéfice de l'exercice avant impôts	420 022	338 135
Impôts directs	-85 000	-49 644
Bénéfice de l'exercice	335 022	288 491

4.3 Annexe au bilan et au compte de résultat (en francs suisses, arrondis au franc)

Principes d'estimation appliqués, lorsqu'il n'y a pas de dispositions légales obligatoires

Les comptes annuels présents sont établis selon les dispositions du droit comptable suisse (32ème titre CO). Les principes d'évaluations appliqués qui ne sont pas prescrits par la loi figurent ci-après.

- Les immobilisations corporelles mobilières sont financées par le programme du SECO sont comptabilisées sous les charges dans le compte de résultat
- Les actions propres sont comptabilisées à leur coût d'acquisition au moment de l'achat en tant qu'élément négatif dans les capitaux propres. En cas de revente ultérieure, le gain ou la perte est comptabilisé dans le compte de résultat

Nombres de salariés à plein temps

Le nombre annuel moyen de postes à temps plein n'a pas dépassé 50 au cours de l'année examinée et de l'année précédente.

	31.12.2020	31.12.2019
Dettes envers les institutions de prévoyance	126 799	164 697

Passifs de régularisation

Nombre d'actions propres détenues par l'entreprise ainsi que les informations d'acquisitions et de ventes

Portefeuille au 1.1.2020	0	6 000
Achats	9 000	16 000
Ventes	2 000	22 000
Portefeuille au 31.12.2020	7 000	0

Les achats d'actions de l'exercice 2020 ont été effectués aux cours de CHF 4.41 et 5.90

Les ventes d'actions de l'exercice 2020 ont été effectuées aux cours de CHF 4.41, 4.50 et 5.90

Les achats d'actions de l'exercice 2019 ont été effectués aux cours de CHF 3.41, 3.34 et 3.29

Les ventes d'actions de l'exercice 2019 ont été effectuées au cours de CHF 4.41

Opérations de crédit-bail et autres engagements non portés au bilan, dont la durée résiduelle est supérieure à un an

Rumox: photocopies	46 311	56 610
Green: centre de données (Rack)	16 155	31 250
Total	62 466	87 860

Engagements sur loyers à long terme

Contrat de bail Genève	130 944	181 632
Contrat de bail Airgate	814 037	1 088 829
Total	944 981	1 270 461

Montant total des actifs engagés en garantie des dettes de l'entreprise

La garantie accordée par le Secrétariat d'Etat à l'économie sert toujours de garantie pour notre crédit en compte courant.

Le montant maximal s'étend à	6 311 196	6 374 375
-------------------------------------	------------------	------------------

Produits exceptionnels hors période:

Dissolution d'une provision concernant un litige	0	100 008
--	---	---------

Charges exceptionnelles hors période

Charges pour litiges	0	51 113
Constitution d'une provision pour cotisations patronales	150 000	0
Constitution d'une provision pour litiges	0	100 000
Total	150 000	151 113

Attribution du bénéfice (en francs suisses, arrondis au franc)

	2020	2019
Demande d'attribution du bénéfice de l'exercice		
Bénéfice reporté	83 268	4 677
Bénéfice de l'exercice	335 022	288 491
Total bénéfice à disposition	418 290	293 168
Dividende 10% (excl. actions propres)	-9 300	-9 900
Attribution aux réserves facultatives	-252 500	-200 000
Report sur nouveau compte	156 490	83 268

5 Informations sur l'entreprise

Gestion de la qualité et des risques

InnoPark Suisse SA a été certifiée ISO 9001:2015, SVOAM 2010 et ISO 29990:2010 au cours de l'exercice sous revue.

Cette dernière norme internationale définit les exigences de base pour des services éducatifs et les prestataires de formation dans les domaines de l'éducation et de la formation continue. L'obtention d'une nouvelle certification est prévue durant l'année en cours dans les domaines des mesures relatives au marché du travail et de la formation continue au travers des normes correspondantes actuellement en vigueur et conformes aux besoins du marché, ISO 21001:2018 et IN-Qualis: 2018.

Les risques potentiels sont surveillés par la maîtrise des risques et du système de contrôle interne (IKS/SCI).

Gouvernance d'entreprise

Le Conseil d'administration a décrété et mis en vigueur des principes de la gouvernance d'entreprise le 20 février 2015.



Certifiée « Great Place to Work »

En tant que centre de compétences pour le marché du travail 4.0, il est important pour InnoPark Suisse SA non seulement de s'engager publiquement envers son propre produit, mais également de s'approprier soi-même les conditions cadres considérées comme essentielles au succès de la coopération et du travail. Concrètement, une telle approche devra reposer sur une équipe de direction humaine et accessible, un effacement de la hiérarchie, des processus dynamiques, une communication axée sur les employés, la promotion de l'initiative personnelle, des résultats et de la qualité, ainsi que la garantie d'un environnement de travail moderne et d'échanges stimulants entre collaborateurs. Pour tester cette approche, InnoPark Suisse SA a décidé de prendre part à l'enquête auprès des employés menée par l'organisation indépendante «Great Place to Work». InnoPark a été officiellement certifiée «Great Place to Work» et est l'un des meilleurs employeurs de Suisse, avec un excellent score de 85% au Trust Index, qui reflète le taux d'approbation moyen des employés.



6 Rapport de l'organe de révision



Tel. +41 44 444 35 55
 Fax +41 44 444 35 35
 www.bdo.ch

BDO AG
 Schiffbaustrasse 2
 8031 Zürich

BERICHT DER REVISIONSSTELLE

An die Generalversammlung der InnoPark Schweiz AG, Zürich

Bericht der Revisionsstelle zur Jahresrechnung

Als Revisionsstelle haben wir die beiliegende Jahresrechnung der InnoPark Schweiz AG bestehend aus Bilanz, Erfolgsrechnung und Anhang für das am 31. Dezember 2020 abgeschlossene Geschäftsjahr geprüft.

Verantwortung des Verwaltungsrates

Der Verwaltungsrat ist für die Aufstellung der Jahresrechnung in Übereinstimmung mit den gesetzlichen Vorschriften und den Statuten verantwortlich. Diese Verantwortung beinhaltet die Ausgestaltung, Implementierung und Aufrechterhaltung eines internen Kontrollsystems mit Bezug auf die Aufstellung einer Jahresrechnung, die frei von wesentlichen falschen Angaben als Folge von Verstössen oder Irrtümern ist. Darüber hinaus ist der Verwaltungsrat für die Auswahl und die Anwendung sachgemässer Rechnungslegungsmethoden sowie die Vornahme angemessener Schätzungen verantwortlich.

Verantwortung der Revisionsstelle

Unsere Verantwortung ist es, aufgrund unserer Prüfung ein Prüfungsurteil über die Jahresrechnung abzugeben. Wir haben unsere Prüfung in Übereinstimmung mit dem schweizerischen Gesetz und den Schweizer Prüfungsstandards vorgenommen. Nach diesen Standards haben wir die Prüfung so zu planen und durchzuführen, dass wir hinreichende Sicherheit gewinnen, ob die Jahresrechnung frei von wesentlichen falschen Angaben ist.

Eine Prüfung beinhaltet die Durchführung von Prüfungshandlungen zur Erlangung von Prüfungsnachweisen für die in der Jahresrechnung enthaltenen Wertansätze und sonstigen Angaben. Die Auswahl der Prüfungshandlungen liegt im pflichtgemässen Ermessen des Prüfers. Dies schliesst eine Beurteilung der Risiken wesentlicher falscher Angaben in der Jahresrechnung als Folge von Verstössen oder Irrtümern ein. Bei der Beurteilung dieser Risiken berücksichtigt der Prüfer das interne Kontrollsystem, soweit es für die Aufstellung der Jahresrechnung von Bedeutung ist, um die den Umständen entsprechenden Prüfungshandlungen festzulegen, nicht aber um ein Prüfungsurteil über die Wirksamkeit des internen Kontrollsystems abzugeben. Die Prüfung umfasst zudem die Beurteilung der Angemessenheit der angewandten Rechnungslegungsmethoden, der Plausibilität der vorgenommenen Schätzungen sowie eine Würdigung der Gesamtdarstellung der Jahresrechnung. Wir sind der Auffassung, dass die von uns erlangten Prüfungsnachweise eine ausreichende und angemessene Grundlage für unser Prüfungsurteil bilden.

Prüfungsurteil

Nach unserer Beurteilung entspricht die Jahresrechnung für das am 31. Dezember 2020 abgeschlossene Geschäftsjahr dem schweizerischen Gesetz und den Statuten.



Berichterstattung aufgrund weiterer gesetzlicher Vorschriften

Wir bestätigen, dass wir die gesetzlichen Anforderungen an die Zulassung gemäss Revisionsaufsichtsgesetz (RAG) und die Unabhängigkeit (Art. 728 OR) erfüllen und keine mit unserer Unabhängigkeit nicht vereinbaren Sachverhalte vorliegen.

In Übereinstimmung mit Art. 728a Abs. 1 Ziff. 3 OR und dem Schweizer Prüfungsstandard 890 bestätigen wir, dass ein gemäss den Vorgaben des Verwaltungsrates ausgestaltetes internes Kontrollsystem für die Aufstellung der Jahresrechnung existiert.

Ferner bestätigen wir, dass der Antrag über die Verwendung des Bilanzgewinnes dem schweizerischen Gesetz und den Statuten entspricht, und empfehlen, die vorliegende Jahresrechnung zu genehmigen.

Zürich, 25. März 2021

BDO AG

A blue ink signature of Manuel Lüthi on a grey grid background. A small red circular stamp with a white cross is visible in the top right corner of the signature area.

Manuel Lüthi

Leitender Revisor
Zugelassener Revisionsexperte

A blue ink signature of Nadine Friedmann on a grey grid background. A small red circular stamp with a white cross is visible in the top right corner of the signature area.

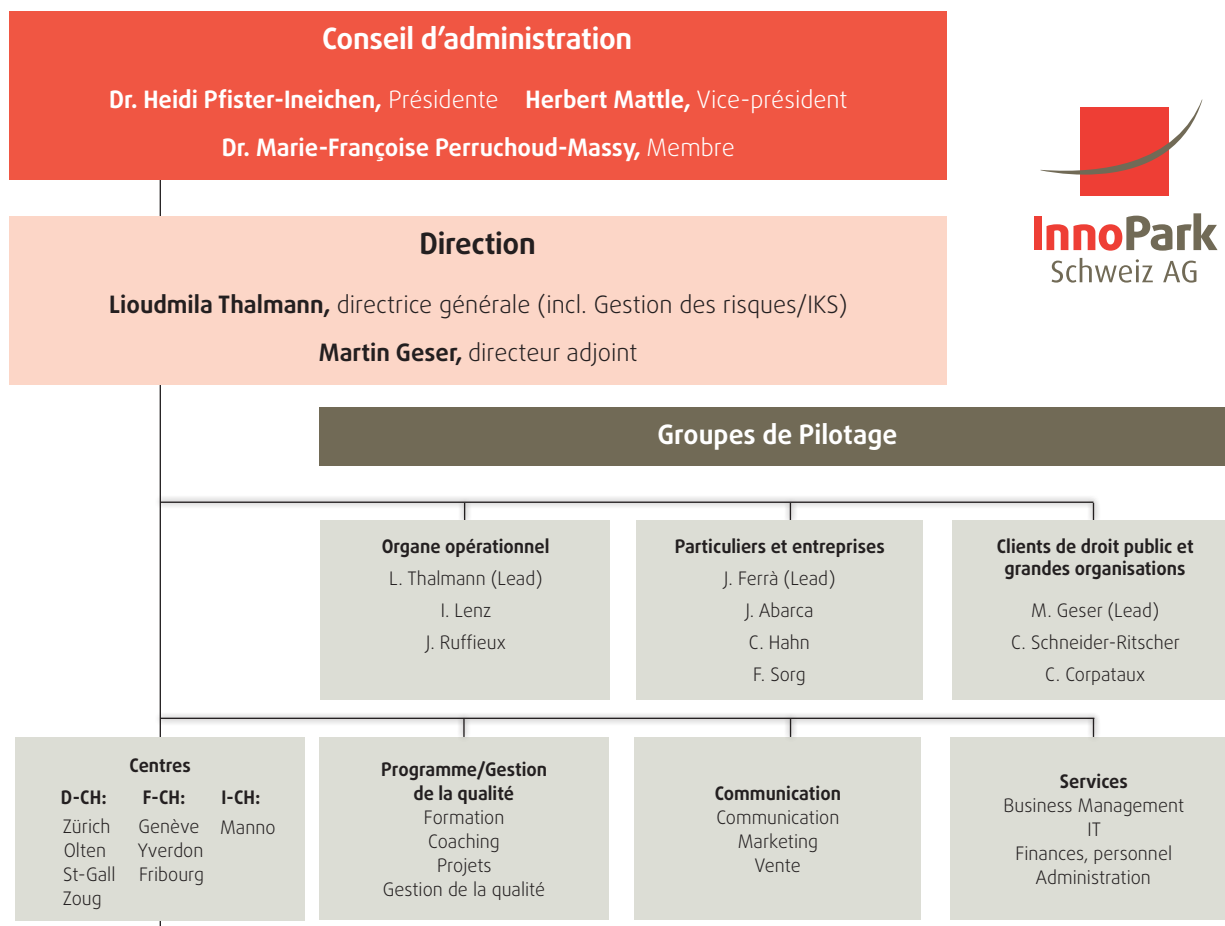
Nadine Friedmann

Zugelassene Revisionsexpertin

Beilagen

Jahresrechnung
Antrag über die Verwendung des Bilanzgewinnes

7 Diagramme de fonctionnement



8 Mandats des membres du Conseil d'administration et de la direction d'entreprise

Dr. Heidi Pfister-Ineichen

- Studhalter & Pfister Rechtsanwälte AG, Luzern
(Membre du Conseil d'administration jusqu'au 30.06.2020)

Herbert Mattle

- CIB Holding AG, Zug (Membre du Conseil d'administration)
- Controller Akademie AG, Zürich (Membre du Conseil d'administration)
- DUAL STARK, Konferenz der Berufs- und höheren Fachprüfungen, Zürich (Président)
- Gratiana Holding AG, Zug (Président du Conseil d'administration)
- Redwood Finance AG, Zug (Président et délégué du Conseil d'administration)
- Santa Croce AG, Zug (Président du Conseil d'administration)
- Schweizerische Treuhandgesellschaft (Zürich) AG
(Vice-Président du Conseil d'administration)
- SI Chemin de la Lisière 6, Lausanne (Président du Conseil d'administration)
- SI Chemin de la Lisière 8, Lausanne (Président du Conseil d'administration)
- Swiss Quality & Peer Review AG, Bern (Membre du Conseil d'administration)

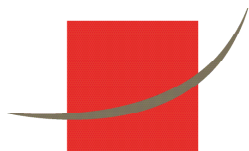
- veb.ch Schweizerischer Verband der Dipl. Experten in Rechnungslegung und Controlling und der Inhaber des eidg. Fachausweises in Finanz- und Rechnungswesen, Zürich (Président)
- Verein für die höheren Prüfungen in Rechnungswesen und Controlling, Zürich (Président)
- Mandats supplémentaires à l'étranger

Dr. Marie-Françoise Perruchoud-Massy

- Association des Amis du château de Réchy, Chalais (Présidente)
- Fondation Simplon Süd, Brig (Membre du Conseil de Fondation)
- Fondation Air et Art, Sierre (Membre du Conseil de Fondation)

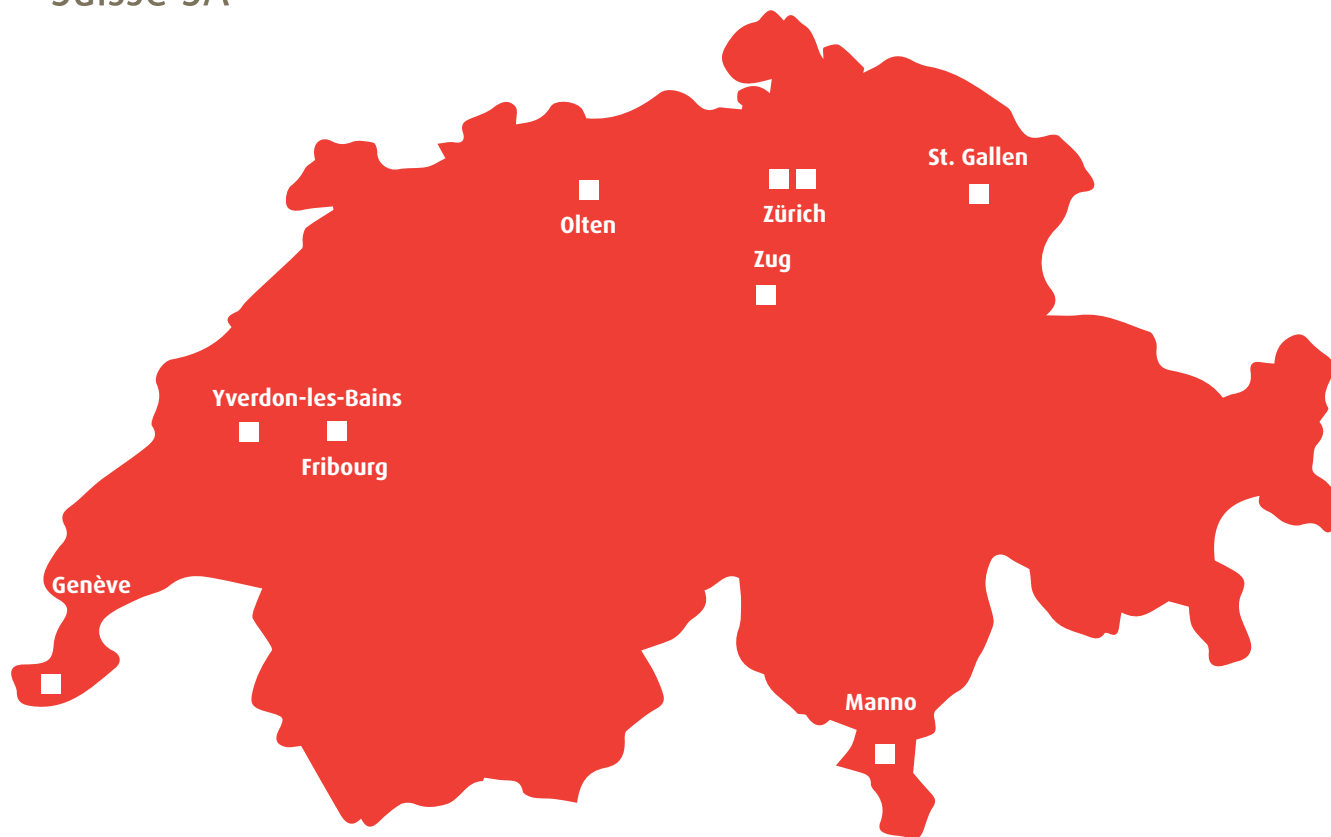
Lioudmila Thalmann

- veb.ch, Zürich (Formatrice et responsable de cours)
- Membre de la commission d'experts pour la direction de l'examen professionnel et de l'examen professionnel supérieur



InnoPark
Suisse SA

9 Les centres d'InnoPark



Siège

Zürich-Oerlikon

Thurgauerstrasse 40
CH-8050 Zürich-Oerlikon
T +41 (0)52 260 59 59

Centre Olten

Christiane Schneider
Frohburgstrasse 5
CH-4600 Olten
T +41 (0)62 544 17 17

Centre Saint-Gall

Iris Lenz
Zürcherstrasse 204 F
CH-9014 St.Gallen
T +41 (0)71 511 22 93

Centre Zug

Christoph Hahn
(à partir du 3/21 Fredy Tanner)
Dammstrasse 16
CH-6300 Zug
T +41 (0)41 545 99 00

Centre Zürich

Martin Geser
Thurgauerstrasse 40
CH-8050 Zürich
T +41 (0)44 577 50 50

Centre Yverdon-les-Bains

Jérôme Ruffieux
Y-Parc, Rue Galilée 4
CH-1400 Yverdon-les-Bains
T +41 (0)24 524 20 20

Centre Fribourg

Chloé Corpataux
Blue Factory
Passage du Cardinal 11
(à partir du 2/21
Rue Jacques-Gachoud 3)
CH-1700 Fribourg
T +41 (0)26 534 90 83

Centre Genève

Jasmine Abarca-Golay
Rue de Lausanne
CH-1201 Genève
T +41 (0)22 301 69 64

Centro Manno

Jorge Ferrà
Tecnopolo Ticino, Stabile Suglio,
Entrata OVEST
Via Cantonale 18
CH-6928 Manno
T +41 (0)91 601 12 12